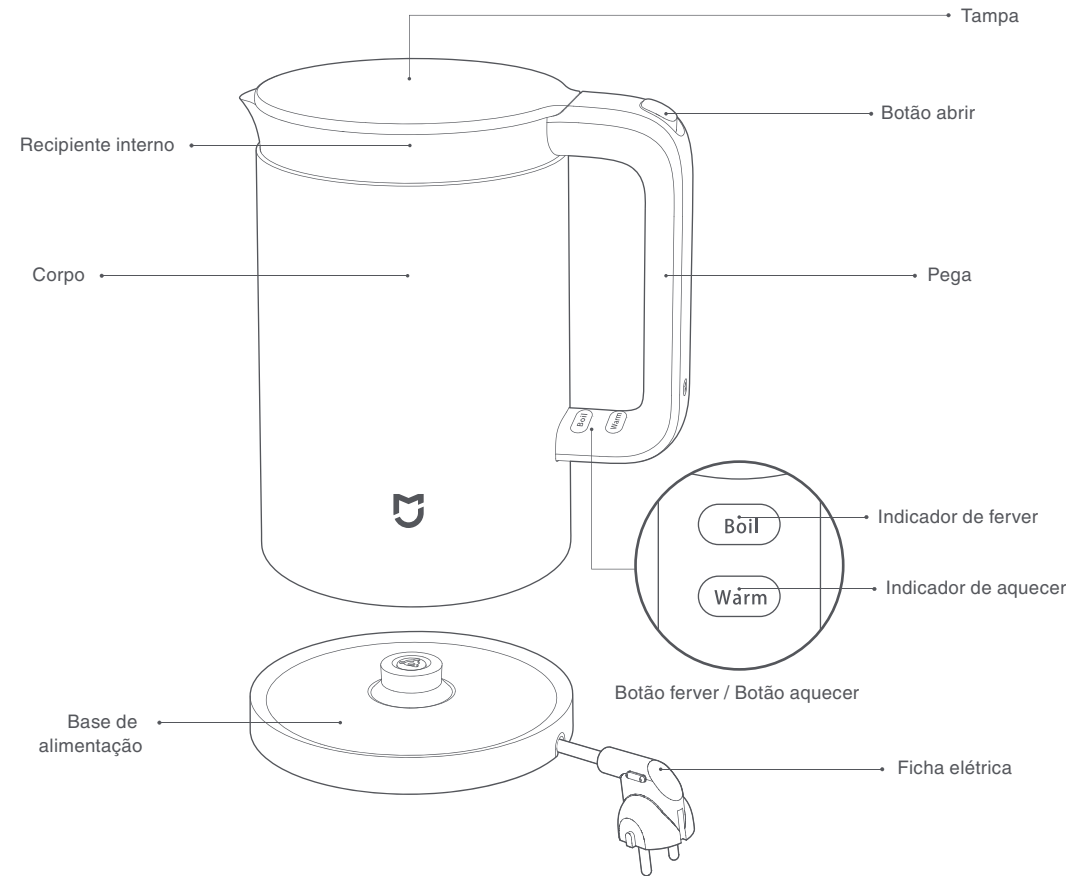
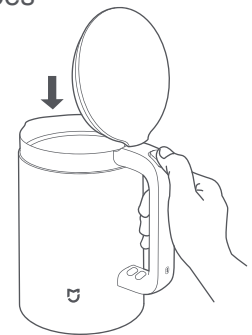


## Visão Geral do Produto



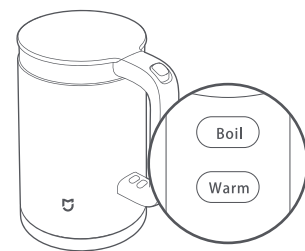
\* O recipiente interno, a tampa e a tampa interna são feitos de aço inoxidável de qualidade alimentar 304, ou seja, aço inoxidável austenítico.

## Instruções



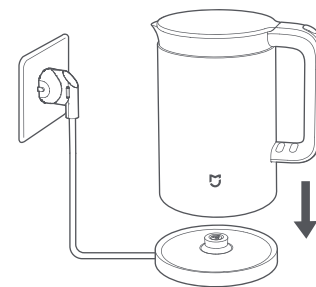
1. Prima o botão «Open» [abrir] para abrir a tampa e coloque água na chaleira.

Certifique-se de que a água não está acima do nível máximo ou abaixo do nível mínimo.



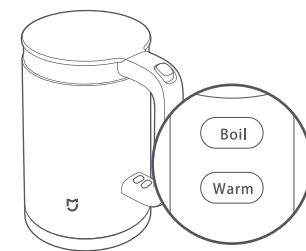
3. Prima o botão «Boil» [ferver] ou «Warm» [aquecer] para começar a aquecer a água.

Para obter mais informações sobre a forma como o modo de aquecimento é definido, consulte a página seguinte.



2. Feche a tampa e coloque o corpo na base de alimentação.

Se o corpo ficar bem colocado, o indicador irá piscar uma vez e desligar em seguida.

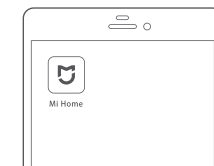


4. Quando a água ferver, o indicador desliga, a chaleira deixa de aquecer e é emitido um sinal sonoro. Quando a temperatura da água desce até à temperatura predefinida, a chaleira apita e entra no modo de aquecimento. O indicador fica ligado com a cor laranja.

## Ligação Inteligente



Para adquirir mais produtos, visite [www.mi.com](http://www.mi.com) ou a app Mi Home.



1. Ative a função Bluetooth no seu smartphone.
2. Digitalize o código QR ou dirija-se à sua loja de aplicações para fazer o download da app Mi Home.
3. Verifique se a Mi Smart Kettle está ligada, abra a app e siga as instruções da app para concluir a ligação.

\* Este produto irá ter upgrades de firmware para adicionar funcionalidades e melhorar a experiência de utilização. Realize os upgrades atempadamente.

## Definições do Modo de Aquecimento



1. A temperatura da água fervera desce até à temperatura de manutenção (modo predefinido)

Prima o botão «Boil». A chaleira inteligente ferve a água, espera que a temperatura desça até à temperatura predefinida e mantém a água quente à temperatura predefinida durante 12 horas. (Método recomendado para a água da torneira.)

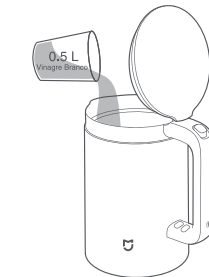


2. Aquecer até à temperatura de manutenção

Prima o botão «Warm». A chaleira inteligente aquece a água até à temperatura predefinida e mantém a água à temperatura predefinida. (Método recomendado para a água purificada.)

1. A temperatura de manutenção predefinida é 50 °C e a duração do aquecimento predefinida é 12 horas.
2. A temperatura de manutenção pode ser definida na página Mi Smart Kettle da app Mi Home.

## Limpeza e Manutenção



1. Encha com vinagre branco.

Coloque 0,5 litros de vinagre branco alimentar na chaleira e mantenha de molho durante mais de uma hora.



2. Retire o vinagre branco

Retire o vinagre branco e limpe os sedimentos residuais com um pano molhado.



3. Ferva água para a limpeza.

Coloque água na chaleira, espere até a água ferver, retire a água quente e lave a chaleira com água limpa 4 a 5 vezes.



4. Seque com um pano para guardar a chaleira.

Use um pano seco para secar o exterior do corpo da chaleira. Coloque-a num local seco e bem ventilado e tome as medidas de proteção necessárias contra humidade, pó e traças.

### Precauções:

1. Certifique-se de que a ficha elétrica foi removida da tomada antes de iniciar a limpeza e limpe a chaleira apenas quando o corpo da chaleira arrefecer.
2. Para prolongar a vida útil da chaleira, limpe periodicamente os sedimentos no interior da chaleira.
3. Caso a chaleira tenha manchas difíceis de remover, repita a operação descrita acima. Não utilize palha-de-aço ou qualquer detergente abrasivo ou químico para limpar a chaleira.
4. Não mergulhe o corpo da chaleira ou a base de alimentação dentro de água. Certifique-se de que a superfície exterior do corpo da chaleira se mantém seca.
5. As instruções de aparelhos que são limpos após a utilização e não podem ser mergulhados em água para a limpeza têm de indicar que o aparelho não pode ser mergulhado em água.
6. A menos que a chaleira tenha sido concebida de modo a não existir qualquer perigo de a água a ferver ser projetada, as instruções têm de indicar que, se a chaleira for demasiado cheia, a água a ferver pode ser projetada.

Elimine a embalagem de uma forma que seja amiga do ambiente. Este aparelho é rotulado em conformidade com a Diretiva Europeia 2012/19/UE relativa aos equipamentos elétricos e eletrónicos usados (resíduos de equipamentos elétricos e eletrónicos – REEE). Esta diretiva determina o enquadramento para a devolução e reciclagem de aparelhos usados aplicável em toda a UE. Consulte o seu revendedor para obter mais informações sobre os pontos de recolha disponíveis.

## Declaração de Conformidade CE

A Foshan Viomi Electrical Technology Co., Ltd. declara, por este meio, que este equipamento está em conformidade com as Diretivas e Normas Europeias aplicáveis, bem como as respetivas alterações às mesmas.

Este produto goza da garantia legal de 2 anos. Para obter mais informações sobre a garantia e suporte técnico visite: [www.jpdi.pt/mi](http://www.jpdi.pt/mi)

Leia cuidadosamente este manual antes de utilizar o produto e guarde-o para futura referência.

Sociedade dominante: Xiaomi Communications Co., Ltd.  
Fabricante: Foshan Viomi Electrical Technology Co., Ltd.  
Morada: 4F, Building 7 & 2F, Building 1, No. 2 North of Xinxi Fourth Street, Xiashi Village Committee of Lunjiao Sub-district Office, Shunde District, Foshan City, Guangdong Province, China  
Para obter mais informações, visite <http://www.mi.com>.



## Resolução de Problemas

Falha	Análise da causa possível	Solução
O indicador está desligado.	A tomada elétrica tem mau contacto ou está danificada.	Verificação pelo utilizador.
	A ficha não está bem ligada.	Verificação pelo utilizador.
	A ficha pode estar derretida ou deformada.	Verificação pelo utilizador.
A chaleira não aquece a água.	A base utilizada não é apropriada.	Verificação pelo utilizador.
	O botão «Boil» não foi bem premido.	Verificação pelo utilizador.
	A PCB está danificada.	Enviar para reparação.
	O elemento de aquecimento está danificado.	Enviar para reparação.
A chaleira não desliga ou não ferve a água.	O controlo de temperatura está danificado.	Enviar para reparação.
	O sensor de temperatura NTC está danificado.	Enviar para reparação.
	A PCB está danificada.	Enviar para reparação.
A ligação à app não funciona normalmente.	O produto não ligou corretamente.	Verificação pelo utilizador.
	Não realizou o download ou a instalação da app.	Verificação pelo utilizador.
	A função Bluetooth do smartphone está desativada.	Verificação pelo utilizador.
	O quadro de comando está danificado.	Enviar para reparação.

## Especificações

Nome do produto	Mi Smart Kettle	Modelo	YM-K1501	Tensão nominal	220-240 V~
Dimensões	204 x 145 x 235 mm	Capacidade	1,5 l	Potência nominal	1800 W
Conetividade sem fios	Bluetooth 4.0 BLE	Peso	1,24 kg	Frequência nominal CA	50/60 Hz

## Precauções

- Crianças, idosos e pessoas com incapacidades devem utilizar este produto sob supervisão e com acompanhamento.
- Certifique-se de que as crianças utilizam este produto sob a supervisão de adultos e não brincam com o mesmo como se fosse um brinquedo.
- Mantenha fora do alcance de crianças e bebés.
- Certifique-se de que a chaleira está desligada da tomada elétrica em qualquer um dos casos que se seguem: Quando não existe água na chaleira, enquanto a água é colocada na chaleira, quando a chaleira não está a ser utilizada, durante a limpeza ou deslocação da chaleira, quando a chaleira está avariada.
- Não utilize o produto numa plataforma inclinada ou instável. Mantenha-o afastado de fontes de calor para não danificar as peças de plástico. Mantenha-o afastado de outros aparelhos e não o coloque sobre qualquer aparelho.
- Utilize uma tomada elétrica com ligação à terra separada com uma corrente nominal superior a 10 A e uma tensão nominal de 220 V~. Não utilize uma tomada universal com outros aparelhos ligados ao mesmo tempo.
- Se o cabo de alimentação estiver danificado, a substituição tem de ser realizada pelo fabricante, o departamento de manutenção do fabricante ou por profissionais de um departamento semelhante para evitar riscos.
- O produto apenas pode ser utilizado para aquecer água e não pode ser utilizado para aquecer outras substâncias (tais como ovos, leite de soja, chá, leite e noodles). Caso contrário, o produto pode avariar.
- Certifique-se de que a água não excede o nível máximo. Caso contrário, a água quente pode transbordar ou salpicar para fora. A chaleira não pode ser aquecida sem água no interior.

- A chaleira deve ser utilizada em combinação com a base de alimentação fornecida. Não utilize qualquer outra base de alimentação.
- Retire a chaleira da base quando colocar água na chaleira. Limpe o fundo da chaleira antes de a colocar sobre a base de alimentação.
- Mantenha o produto afastado do fogão para evitar incêndios causados por ignição acidental.
- Não utilize uma tomada elétrica inferior para evitar o risco de incêndio.
- Este aparelho foi concebido para uso doméstico e aplicações semelhantes, tais como:
  - Cozinhas de lojas, escritórios e outros ambientes de trabalho.
  - Quintas e quartos de hotel, motel e outros ambientes de tipo residencial.
  - Ambientes tipo pensões.
  - Catering e aplicações semelhantes não comerciais.
- Este aparelho não foi concebido para ser utilizado por pessoas (incluindo crianças) com capacidades físicas, sensoriais ou mentais reduzidas, ou que não tenham experiência e conhecimentos prévios, a menos que tenham recebido supervisão ou instruções relativamente à utilização do aparelho por uma pessoa responsável pela sua segurança.
- As crianças devem ser supervisionadas para garantir que não brincam com o aparelho.
- Se o cabo de alimentação estiver danificado, a substituição tem de ser realizada pelo fabricante, o agente de assistência técnica do fabricante ou pessoas com qualificações semelhantes para evitar riscos.
- O aparelho não pode ser submerso.
- Se a chaleira estiver demasiado cheia, a água a ferver pode ser projetada.
- O aparelho só pode ser usado com a base fornecida.

## Manual de Utilizador Mi Smart Kettle

